

Caderno de Prova (Manhã)



24 de novembro



das 9h às 12h30min



50 questões

MATEMÁTICA (14 questões)

BIOLOGIA (14 questões)

LÍNGUA ESTRANGEIRA (Inglês ou Espanhol) (08 questões)

LÍNGUA PORTUGUESA E LITERATURA BRASILEIRA (14 questões)

NOME DO(A) CANDIDATO(A)

Instruções

Para fazer a prova você usará:

- este caderno de prova;
- um cartão-resposta que contém seu nome; número de inscrição e espaço para sua assinatura.

Verifique, no caderno de prova, se:

- faltam folhas;
- a sequência das questões está correta;
- há imperfeições gráficas que possam causar dúvidas.

Comunique imediatamente ao fiscal qualquer irregularidade.

Atenção!

- Não é permitido qualquer tipo de consulta durante a realização da prova.
- Para cada questão são apresentadas 5 (cinco) alternativas (a, b, c, d, e). Apenas uma delas constitui a resposta correta em relação ao enunciado da questão.
- A interpretação das questões é parte integrante da prova, não sendo permitidas perguntas aos fiscais.
- Não destaque folhas da prova.
- Você somente poderá entregar sua prova após 60 (sessenta) minutos do início.
- Os três últimos candidatos somente poderão retirar-se da sala simultaneamente.
- Ao se retirar da sala não leve consigo nenhum material de prova, **exceto** o quadro para conferência de gabarito.

Ao terminar a prova, entregue ao fiscal o caderno de prova completo e o cartão-resposta devidamente preenchidos e assinados.

QUADRO PARA CONFERÊNCIA DE GABARITO

SOMENTE ESTA PARTE PODERÁ SER DESTACADA



01	02	03	04	05	06	07	08	09	10	11	12	13	14	15	16	17	18	19	20	21	22	23	24	25	
26	27	28	29	30	31	32	33	34	35	36	37	38	39	40	41	42	43	44	45	46	47	48	49	50	

MATEMÁTICA

(14 questões)

Formulário pp. 09 e 10.

Questão 01

Cristiane ligou para o delivery de uma pizzaria e pediu uma pizza média, cujo diâmetro é de 30 cm. Porém, a pizzaria estava sem embalagens disponíveis para entregar a pizza média e propôs que Cristiane levasse duas pizzas pequenas, cada uma com raio de 10 cm, pelo mesmo valor de uma pizza média. Ao aceitar a proposta da pizzaria, e desconsiderando a espessura das pizzas, é correto afirmar que Cristiane recebeu:

- A. a mesma quantidade de pizza.
- B. aproximadamente 11% a mais de pizza.
- C. aproximadamente 22% a mais de pizza.
- D. aproximadamente 22% a menos de pizza.
- E. aproximadamente 11% a menos de pizza.

Questão 02

Define-se como função exponencial a relação dada por $f: \mathbf{R} \rightarrow \mathbf{R}$ tal que $f(x) = a^x$, sendo $a \in \mathbf{R}$, $a > 0$ e $a \neq 1$.

Analisar as sentenças, e assinale (V) para verdadeira e (F) para falsa.

- $f(x) = 2^{-x}$ não é uma função exponencial.
- Uma função exponencial não está definida para valores negativos de x .
- $f(x) = \pi^x$ é uma função exponencial e intercepta o eixo das ordenadas em $y = 1$.
- Toda função exponencial possui uma assíntota horizontal.

Assinale a alternativa **correta**, de cima para baixo.

- A. F-F-V-F B. F-F-V-V C. V-V-V-F D. F-V-V-V E. V-F-F-V

Questão 03

Dadas as matrizes $A = \begin{bmatrix} 2x-1 & 5y+2 \\ 3x-2 & 4y+3 \end{bmatrix}$, $B = \begin{bmatrix} 4 \\ -2 \end{bmatrix}$ e $C = \begin{bmatrix} 2y-12 \\ 6x+2 \end{bmatrix}$ e sabendo que $A \cdot B = C$, então o valor de $x+y$ é igual a:

- A. $\frac{1}{10}$ B. 33 C. 47 D. $\frac{1}{20}$ E. 11

Questão 04

Com a expansão da cerveja artesanal, o Brasil fechou o ano de 2018 com 889 cervejarias em operação. Em 2018 foram concedidos, aproximadamente, 6,8 mil registros de produtos para cerveja/chope e 210 novas fábricas foram abertas. Entre os estados, o Rio Grande do Sul ocupa o primeiro lugar, tanto em número de cervejarias (186) quanto em densidade cervejeira (habitantes/cervejaria). Os números fazem parte do Anuário da Cerveja no Brasil 2018, divulgado em 23 de janeiro pelo Ministério da Agricultura, Pecuária e Abastecimento.

(Fonte: <https://revistabeerart.com/news/cervejarias-brasil>).

No Quadro 1 tem-se a evolução do número de cervejarias das Unidades Federativas com o maior número de cervejarias.

Quadro 1: Evolução de Cervejaria por UF

CERVEJARIAS POR ESTADO				
Nº	UF	2017	2018	Crescimento em %
1	Rio Grande do Sul	142	186	31,0
2	São Paulo	124	165	33,1
3	Minas Gerais	87	115	32,2
4	Santa Catarina	78	105	
5	Paraná	67	93	38,8
6	Rio de Janeiro	57	62	8,8
7	Goiás	21	25	19,0
8	Espírito Santo	11	19	
9	Pernambuco	17	18	5,9
10	Mato Grosso	11	13	18,2

Analise as sentenças de acordo com os dados apresentados acima.

- I. O número de cervejarias cresceu a uma taxa de mais de 30%, de 2017 para 2018.
- II. O destaque maior fica por conta do Espírito Santo que teve mais de 70% de expansão em cervejarias registradas.
- III. A taxa de crescimento das cervejarias em Santa Catarina foi abaixo de 32%.
- IV. Sabendo que a população do Rio Grande do Sul é 11,29 milhões de habitantes, a densidade cervejeira é de aproximadamente 60.698.

Assinale a alternativa **correta**.

- A. () Somente as sentenças I, II e IV são verdadeiras.
- B. () Somente a sentença II é verdadeira.
- C. () Somente as sentenças III e IV são verdadeiras.
- D. () Somente as sentenças I e II são verdadeiras.
- E. () Todas as sentenças são verdadeiras.

Questão 05

Operando a soma de frações abaixo e simplificando a expressão $\frac{2}{x+2} - \frac{x-1}{x-2} + \frac{1}{3}$, obtém-se:

- A. () $\frac{-2x^2 - 3x - 22}{3x^2 - 12}$
B. () $\frac{-2x^2 + 3x - 10}{3x^2 - 12}$
C. () $\frac{-2x^2 + 3x - 2}{3x^2 + 12}$
D. () $\frac{-2x^2 + 3x - 2}{3x^2 + 4}$
E. () $\frac{-2x^2 + 3x - 22}{3x^2 + 4}$

Questão 06

As novas placas de carro no padrão Mercosul começaram a ser usadas, em alguns estados do Brasil, em dezembro de 2018, e a implementação destas será gradual. O modelo antigo e o novo (padrão Mercosul) têm sete caracteres alfanuméricos. Na placa antiga, as letras e números podiam ser repetidos, mas tinham posição fixa em uma sequência: LLL NNNN (sendo L letra e N número). Na nova placa, além de ter 4 letras e 3 números, esses podem ser embaralhados e repetidos. Em um primeiro momento, no Brasil, foi definida uma sequência fixa da seguinte forma: LLL NLNN.

Considerando a nova placa, no padrão Mercosul, com a sequência fixa LLL NLNN, a quantidade de placas a mais que se passa a ter, em relação ao modelo antigo, é:

- A. () 456.976.000
B. () 281.216.000
C. () 158.171.000
D. () 17.576.000
E. () 2.600

Questão 07

Considere a sequência $X = \left(\frac{3}{2}, 1, \frac{2}{3}, \frac{4}{9}, \frac{8}{27}, \dots \right)$. Construindo-se uma nova sequência, cujos

termos são formados pelos logaritmos de base $\frac{2}{3}$ dos termos da sequência X , tem-se que a soma dos 30 primeiros termos desta nova sequência é:

- A. () 375 B. () 435 C. () 465 D. () 450 E. () 405

Questão 08

A Figura 1 representa o gráfico da função $f(x) = |x^2 - 4| - 2$.

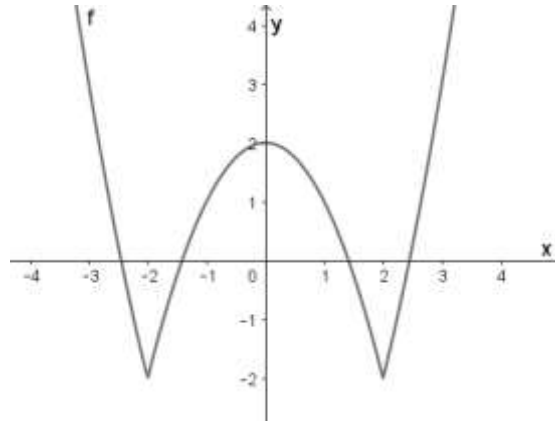


FIGURA 1: Gráfico da função $f(x) = |x^2 - 4| - 2$

A solução da inequação $|x^2 - 4| \leq 2$ é dada por:

- A. () $S = [-\sqrt{6}, -\sqrt{2}] \cup [\sqrt{2}, \sqrt{6}]$
- B. () $S = [-\sqrt{2}, \sqrt{2}]$
- C. () $S =]-\infty, -\sqrt{6}] \cup [\sqrt{6}, +\infty[$
- D. () $S = \mathbb{R} - [\sqrt{2}, \sqrt{6}]$
- E. () $S = [-\sqrt{6}, \sqrt{6}]$

Questão 09

Se as circunferências $(x-a)^2 + (y-2)^2 = 5$ e $(x-6)^2 + (y-b)^2 = 11,25$ são tangentes exteriores no ponto $(3, 3)$, então o valor de $a+b$ é igual a:

- A. () $\frac{11}{2}$
- B. () $\frac{14}{5}$
- C. () $\frac{19}{2}$
- D. () $\frac{5}{2}$
- E. () $\frac{13}{2}$

Questão 10

Duas engrenagens X e Y têm 22 e 34 dentes, respectivamente. Elas estão encaixadas de modo que um motor ligado à engrenagem X a faz girar no sentido anti-horário e essa faz a engrenagem Y girar no sentido horário. Sabe-se que a engrenagem Y demora 2 minutos para realizar uma revolução completa. As duas engrenagens retornarão à posição inicial após:

- A. () 11 minutos de o motor ter sido ligado.
- B. () 17 minutos de o motor ter sido ligado.
- C. () 17 voltas completas da engrenagem Y.
- D. () 22 minutos de o motor ter sido ligado.
- E. () 11 voltas completas da engrenagem X.

Questão 11

Considere as funções $f(x) = \text{sen}(x)$, $g(x) = \text{tg}(x)$ e $h(x) = 2x^2 + 1$. É correto afirmar que é periódica a função:

- A. () $f \circ h$ B. () $h \circ g$ C. () $f \cdot h$ D. () $\frac{g}{h}$ E. () $f + h$

Questão 12

Durante um evento esportivo é preciso contratar uma equipe para recepcionar os atletas e entregar um “Kit de Boas Vindas”. Cada membro dessa equipe de apoio é denominado *staff*. Estima-se que cada *staff* atenda 14 atletas a cada 30 minutos. Sabendo-se que o evento conta com 1280 atletas inscritos, a quantidade mínima de *staffs*, para que todos os atletas sejam recepcionados em um período máximo de 6 horas, é de:

- A. () 6 B. () 7 C. () 8 D. () 9 E. () 10

Questão 13

Considere um prisma cuja base é um hexágono regular e as faces laterais são quadrados. Se o seu volume for $\frac{81\sqrt{3}}{16}$ cm³, então sua área superficial total é de aproximadamente:

- A. () 13 cm² B. () 19 cm² C. () 25 cm² D. () 15 cm² E. () 30 cm²

Questão 14

Na Figura 2, o triângulo BDE é retângulo em E, a medida da hipotenusa é igual a $\frac{12}{5}$ cm e a do cateto BE = 2 cm.

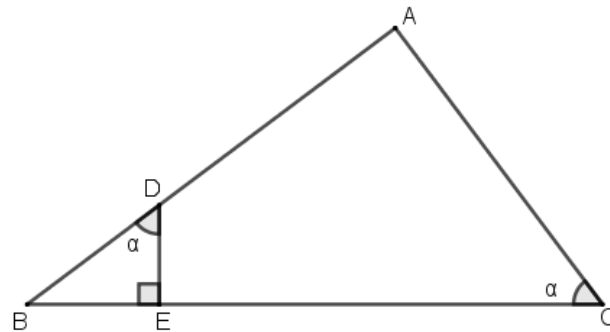


FIGURA 2: Triângulos ABC e BDE

Considerando $\hat{C} = \hat{BDE}$ e $BC = 12$ cm, a área do triângulo ABC é igual a:

- A. () $10\sqrt{11}$ cm²
- B. () $2\sqrt{11}$ cm²
- C. () $20\sqrt{11}$ cm²
- D. () $4\sqrt{11}$ cm²
- E. () $5\sqrt{11}$ cm²

Formulário de Matemática

Volume do prisma	$V = S_b h$, sendo S_b a área da base e h a altura
Volume do cilindro	$V = S_b h$, sendo S_b a área da base e h a altura
Volume da pirâmide	$V = \frac{S_b h}{3}$, sendo S_b a área da base e h a altura
Volume do cone	$V = \frac{S_b h}{3}$, sendo S_b a área da base e h a altura
Volume do tronco	$V = \frac{h}{3} (S_B + \sqrt{S_B S_b} + S_b)$, sendo S_B a área da base maior, S_b a área da base menor e h a altura
Volume da esfera	$V = \frac{4\pi r^3}{3}$
Área da superfície esférica	$A = 4\pi r^2$
Área do círculo	$A = \pi r^2$
Área lateral do cilindro reto	$A = 2\pi r h$
Área lateral do cone reto	$A = \pi r g$
Área do triângulo	$A = \frac{B \cdot h}{2}$
Área do triângulo	$A = \frac{1}{2} \cdot D $, sendo $D = \begin{pmatrix} x_1 & y_1 & 1 \\ x_2 & y_2 & 1 \\ x_3 & y_3 & 1 \end{pmatrix}$
Área do trapézio	$A = \frac{(B+b)h}{2}$
Área do setor circular	$A = \frac{\theta r^2}{2}$, com θ em radianos
Distância entre dois pontos	$d_{A,B} = \sqrt{(x_2 - x_1)^2 + (y_2 - y_1)^2}$
Distância de ponto à reta	$d_{P,r} = \frac{ ax_0 + by_0 + c }{\sqrt{a^2 + b^2}}$
Coefficiente angular da reta	$m = \frac{y_2 - y_1}{x_2 - x_1}$
Excentricidade	$e = \frac{c}{a}$
Mudança de base logarítmica	$\log_a x = \frac{\log_b x}{\log_b a}$
Termo geral da progressão aritmética	$a_n = a_1 + (n - 1)r$
Termo geral da progressão geométrica	$a_n = a_1 q^{n-1}$

Soma de n termos da progressão aritmética	$S_n = \frac{(a_1 + a_n)n}{2}$
Soma de n termos da progressão geométrica	$S_n = \frac{a_1(q^n - 1)}{q - 1}$, com $q \neq 1$
Soma dos infinitos termos da progressão geométrica	$S = \frac{a_1}{1 - q}$, com $ q < 1$
Termo geral do Binômio de Newton	$T_{p+1} = \binom{n}{p} x^p a^{n-p}$
Estatística	$MA = \frac{\sum_{i=1}^n (x_i)}{n}$ $V = \frac{\sum_{i=1}^n (x_i - MA)^2}{n}$ $DP = \sqrt{V}$
$\cos(x + y) = \cos x \cos y - \text{sen } y \text{sen } x$	$\text{sen}(x + y) = \text{sen } x \cos y + \text{sen } y \cos x$
Lei dos senos	$\frac{a}{\text{sen}(\hat{A})} = \frac{b}{\text{sen}(\hat{B})} = \frac{c}{\text{sen}(\hat{C})} = 2R$
Lei dos cossenos	$c^2 = a^2 + b^2 - 2ab \cos(\hat{C})$
Análise Combinatória	$P_n = n!$ $C_{n,p} = \frac{n!}{p!(n-p)!}$ $A_{n,p} = \frac{n!}{(n-p)!}$

	0^0	30^0	45^0	60^0	90^0
Seno	0	$\frac{1}{2}$	$\frac{\sqrt{2}}{2}$	$\frac{\sqrt{3}}{2}$	1
Cosseno	1	$\frac{\sqrt{3}}{2}$	$\frac{\sqrt{2}}{2}$	$\frac{1}{2}$	0
Tangente	0	$\frac{\sqrt{3}}{3}$	1	$\sqrt{3}$	---

BIOLOGIA

(14 questões)

Questão 15

O sarampo é uma doença altamente contagiosa que, nos últimos meses, se alastrou de forma intensa em alguns estados do Brasil.

O quadro mostra os casos confirmados de sarampo em alguns estados brasileiros.

Unidades da Federação	Confirmados		Total de Municípios	Incidência/100.000 habitantes
	Número	%		
São Paulo	2.299	98,6	66	8,8
Rio de Janeiro	12	0,51	5	0,2
Pernambuco	5	0,21	3	0,3
Santa Catarina	4	0,17	2	0,9
Distrito Federal	3	0,13	3	0,9
Goiás	1	0,04	1	-
Paraná	1	0,04	1	2,5
Maranhão	1	0,04	1	3,2
Rio Grande do Norte	1	0,04	1	0,1
Espírito Santo	1	0,04	1	0,3
Bahia	1	0,04	1	0,04
Sergipe	1	0,04	1	1,5
Piauí	1	0,04	1	-
Total	2331	100	87	5,0

Adaptado de Boletim Epidemiológico nº 19; Vol. 50; Agosto de 2019 – Secretaria de Vigilância em Saúde – Ministério da Saúde. Acesso em 30/08/2019. Disponível em <http://portalarquivos2.saude.gov.br>

Sobre o sarampo e os dados apresentados no quadro, analise as proposições.

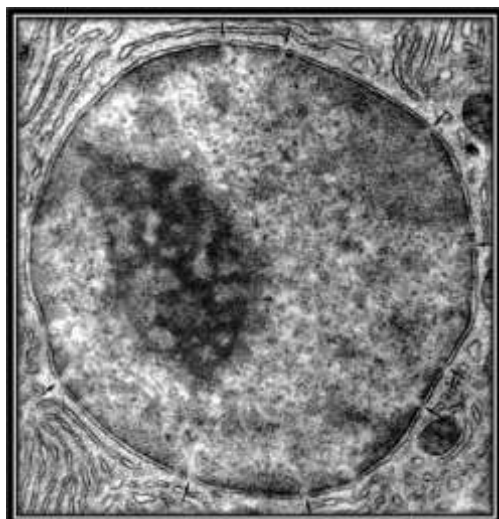
- I. O sarampo é uma doença infecciosa causada por vírus do tipo pneumococos sendo, portanto, indicado o uso de antibióticos no tratamento.
- II. Pelos dados disponibilizados no quadro, Santa Catarina é o estado com a menor incidência da doença, quando considerados apenas os da Região Sul e da Sudeste.
- III. Uma das formas de prevenir a doença é pela utilização de soros específicos contra a bactéria do sarampo.
- IV. O sarampo é uma doença altamente contagiosa, podendo se espalhar por gotículas respiratórias originadas de espirros, tosse ou da própria respiração.
- V. O quadro nos mostra que a incidência da doença é igual para os estados de Santa Catarina, Bahia, Sergipe e Maranhão.

Assinale a alternativa **correta**.

- A. () Somente a afirmativa IV é verdadeira.
- B. () Somente as afirmativas I, II, III e IV são verdadeiras.
- C. () Somente as afirmativas I, III e V são verdadeiras.
- D. () Somente as afirmativas I e II são verdadeiras.
- E. () Somente as afirmativa I, II e V são verdadeiras.

Questão 16

A eletromicrografia, na Figura 1, mostra um núcleo no qual se pode visualizar uma estrutura que se apresenta como massa densa, não apresentando nenhuma membrana como envoltório. Esta estrutura se constitui de aglomerados de ribossomos.



Assinale a alternativa que indica o nome desta estrutura.

- A. () Nucleotídeo
- B. () Nucleína
- C. () Nucléolo
- D. () Cromatina
- E. () Heterocromatina

FIGURA 1

Disponível em: <http://1.bp.blogspot.com/-AglcDnBQN0o/Te4v40QT9HI/AAAAAAAAAEk/gJi1QqKbVPM/s1600/nucleolo+1.jpg>, acesso em setembro/2019.

Questão 17

O Ciclo Celular se divide em duas etapas: **Divisão Celular** e **Interfase** e esta é subdividida nas etapas **G1 – S – G2**. Com relação ao ciclo, analise as proposições e assinale (V) para verdadeira e (F) para falsa.

- () Na fase de Intérfase a célula mantém seu material genético condensado para formar os cromossomos.
- () Na fase **S** ocorre a duplicação do DNA.
- () Durante a etapa denominada de **G2** ocorre a verificação e a correção de erros na duplicação do DNA.
- () Na fase **G1** a célula realiza suas funções típicas e o seu DNA não se encontra duplicado.
- () Os neurônios de um indivíduo adulto passam da fase de **Interfase** para **Divisão Celular** constantemente.

Assinale a alternativa que indica a sequência **correta**, de cima para baixo.

- A. () F – F – V – F – F
- B. () F – V – V – V – V
- C. () F – V – V – V – F
- D. () F – F – V – F – V
- E. () V – F – F – F – V

Questão 18

O tecido conjuntivo frouxo apresenta diferentes tipos de células. Entre estas têm-se os _____ cuja função é fagocitar agentes invasores, têm-se os _____ que armazenam substâncias energéticas, os _____ que têm papel importante nas reações alérgicas.

Assinale a alternativa que completa, de maneira **correta**, as lacunas acima.

- A. () linfócitos B – osteoclastos – plasmócitos
- B. () linfócitos T – adipócitos – plasmócitos
- C. () neutrófilos – mastócitos – condroblastos
- D. () fibroblastos – plasmócitos – adipócitos
- E. () macrófagos – adipócitos – mastócitos

Questão 19

A doença de Tay-Sachs de padrão genético autossômico recessivo se caracteriza por um defeito em uma enzima que catalisa uma das etapas da digestão celular. Indivíduos portadores dessa doença normalmente morrem antes dos três anos de vida, devido ao acúmulo de uma substância (gangliosídeos) no interior de seus neurônios.

Assinale a alternativa que indica a probabilidade de um casal, cujo primeiro filho teve esta doença, ter dois filhos sem a doença.

- A. () 75%
- B. () 50%
- C. () 25%
- D. () 6,25%
- E. () 56,25%

Questão 20

A transmissão de impulsos nervosos normalmente se dá por meio de sinapses químicas, as quais se caracterizam pela ausência de contato físico entre os neurônios. A transmissão do impulso nervoso é possível devido à liberação de substâncias denominadas neurotransmissores.

Assinale a alternativa que indica duas destas substâncias.

- A. () Adrenalina e Lignina
- B. () Mioglobina e Noradrenalina
- C. () Hemocianina e Hemoglobina
- D. () Dopamina e Serotonina
- E. () Noradrenalina e Miosina

Questão 21

Sabe-se que a hemofilia tem origem genética e é ligada ao sexo. A principal característica é causar problemas nos processos de coagulação do sangue. Um casal, conforme a ilustração, deseja saber a possibilidade de ter um descendente com hemofilia.



Homem normal X



mulher normal, filha de mãe heterozigota e de pai normal

A possibilidade é de:

- A. 75%
- B. 12,50%
- C. 25%
- D. 50%
- E. 6,25%

Questão 22

Em uma sala, após uma aula sobre Evolução, foi apresentado por um dos alunos o seguinte texto:

“Em um conjunto de indivíduos de uma mesma espécie (população) existe variedade de fenótipos, a qual tem origem pelos mecanismos da mutação gênica e da recombinação gênica. Sobre essa variedade de fenótipos atua a seleção natural”.

O texto elaborado pelo aluno se baseou na teoria evolutiva:

- A. de Jean-Baptiste Lamarck
- B. Sintética da Evolução
- C. de Charles Darwin
- D. do Neolamarckismo
- E. tanto de Darwin quanto de Lamarck

Questão 23

O bioma _____ é caracterizado por estar próximo ao polo Ártico, apresenta o solo coberto por neve quase o ano todo, com temperaturas que chegam a 10° C no verão, sua vegetação típica são os líquens e os musgos, podendo apresentar gramíneas em algumas regiões. Já o bioma _____ é caracterizado por invernos rigorosos, no entanto possui verões um pouco mais longos que os do bioma anterior, e sua vegetação típica são as coníferas, por essa razão esse bioma também é conhecido por floresta de coníferas.

Assinale a alternativa que completa as lacunas, sequencialmente.

- A. Tundra e Taiga
- B. Taiga e Tundra
- C. Tundra e Floresta Decídua
- D. Taiga e Savana
- E. Taiga e Campo

Questão 24

A Figura 2 apresenta um cladograma do grupo dos Tetrápodes – Filo Cordados.

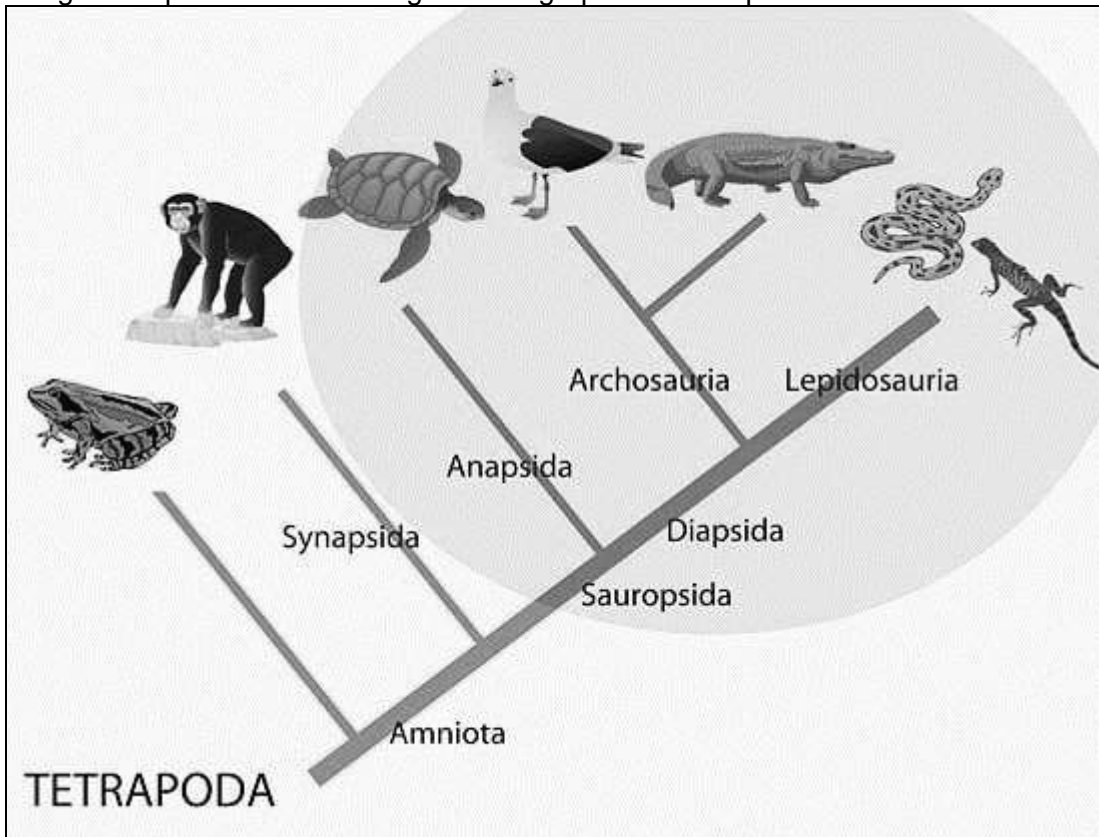


FIGURA 2

Disponível em: https://scontent-atl3-1.cdninstagram.com/vp/b41b4721b2c46983112f22c57d265b28/5D077BA2/t51.2885-15/e35/50033302_351547949018048_692305866616306126_n.jpg?_nc_ht=scontent-atl3-1.cdninstagram.com, acesso em setembro/2019.

Analise as proposições sobre o grupo dos Tetrápodes, e assinale (V) para verdadeira e (F) para falsa.

- () Os animais tetrápodes apresentam coluna vertebral.
- () Os animais tetrápodes possuem coração com dois átrios e dois ventrículos.
- () Os animais tetrápodes possuem notocorda em sua fase embrionária.
- () A respiração dos representantes deste grupo é exclusivamente pulmonar.
- () Neste grupo encontram-se representantes que são vivíparos, ovíparos e ovovivíparos.
- () A fecundação nos animais tetrápodes pode ser do tipo interna ou externa.

Assinale a alternativa que indica a sequência **correta**, de cima para baixo.

- A. () F – V – F – F – F – F
- B. () F – F – F – F – V – V
- C. () V – F – V – F – V – V
- D. () F – V – V – F – F – V
- E. () V – V – V – F – F – F

Questão 25

No quadro abaixo são listadas algumas características de grupos vegetais superiores.

Grupo	Presença de Raiz	Presença de Flores	Presença de Sementes	Presença de Frutos
Briófitas	Não	Não	Não	Não
Pteridófitas	Sim	Não	Sim	Não
Gimnospermas	Sim	Sim	Sim	Sim
Angiospermas	Sim	Sim	Sim	Sim

Analise as proposições em relação às características apresentadas no quadro.

- I. A caracterização das briófitas no quadro está correta.
- II. A caracterização das pteridófitas está incorreta, pois este grupo vegetal não apresenta sementes.
- III. A caracterização das gimnospermas está correta.
- IV. A caracterização das angiospermas está correta.

Assinale a alternativa **correta**.

- A. () Somente as afirmativas I, II e IV são verdadeiras.
- B. () Somente as afirmativas I, III e IV são verdadeiras.
- C. () Somente as afirmativas II, III e IV são verdadeiras.
- D. () Somente as afirmativas I e II são verdadeiras.
- E. () Somente as afirmativas II e III são verdadeiras.

Questão 26

Embora as divisões celulares mitose e meiose sejam realizadas com objetivos diferentes em alguns aspectos, ambas apresentam semelhanças.

Analise as proposições em relação à informação, e assinale (V) para verdadeira e (F) para falsa.

- () Em ambas ocorre a duplicação do DNA antes de se iniciar o processo da divisão celular.
- () Tanto a meiose quanto a mitose se caracterizam pela redução no número de cromossomos.
- () A meiose se caracteriza por duas divisões celulares e o número de cromossomos presentes, no início da divisão, não fica reduzido nas células originadas ao final do processo.
- () Uma diferença importante entre elas é que na mitose ocorre a separação dos cromossomos homólogos, enquanto que na meiose se separam apenas as cromátides.
- () A meiose é uma divisão que ocorre, principalmente, em tecidos epiteliais com a finalidade de repor as células mortas.

Assinale a alternativa que indica a sequência **correta**, de cima para baixo.

- A. () V – F – F – F – F
- B. () V – F – F – V – F
- C. () F – F – F – V – V
- D. () F – F – V – V – F
- E. () V – F – V – F – V

Questão 27

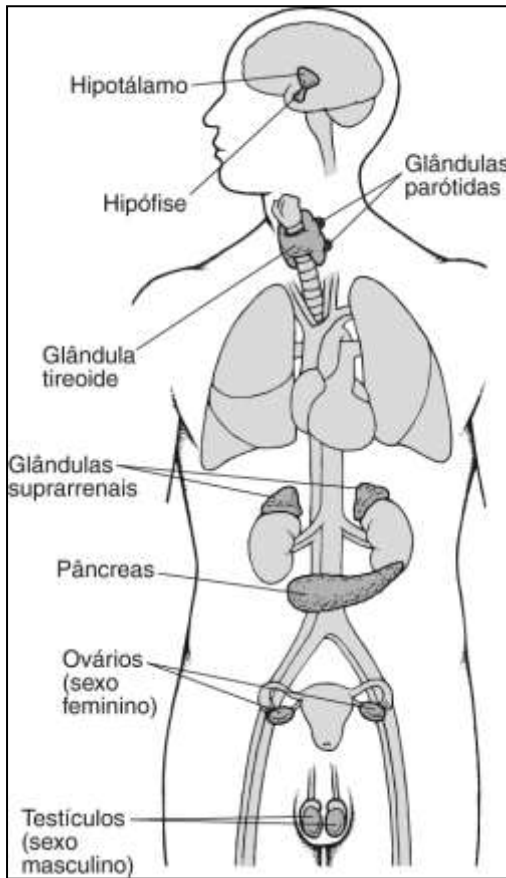


FIGURA 3

Na Figura 3 estão indicadas diversas glândulas do organismo humano. Sobre as glândulas, analise as proposições, e assinale (V) para verdadeira e (F) para falsa.

() Na Figura 3 estão indicadas glândulas produtoras de substâncias (hormônios) que são lançadas diretamente na corrente sanguínea.

() Além das glândulas indicadas na Figura 3, existem aquelas que não lançam seus produtos de secreção diretamente na corrente sanguínea, como por exemplo as glândulas mamárias.

() Disfunções na produção dos hormônios produzidos pelas glândulas podem levar a alterações metabólicas como ganho ou perda de peso, gigantismo e, até mesmo, comportamentais.

() Os hormônios produzidos pela hipófise controlam a atividade de outras glândulas.

() Na fase embrionária, a diferenciação de células situadas na ectoderma dará origem às glândulas exócrinas e endócrinas.

Assinale a alternativa que indica a sequência **correta**, de cima para baixo.

- A. () F – V – V – V – F
- B. () V – V – V – V – V
- C. () V – F – F – V – V
- D. () F – V – V – F – F
- E. () V – V – V – F – F

Questão 28

Analise as proposições em relação ao código genético.

- I. Possui um total de 16 diferentes tipos de códons no RNA mensageiro.
- II. Um mesmo aminoácido pode ser posicionado na cadeia proteica por diferentes códons do RNA mensageiro.
- III. É chamado de *degenerado* por ter 64 códons possíveis e 20 aminoácidos correspondentes a eles.
- IV. Se no DNA o códon for ATG o RNA transportador correspondente será AUG.
- V. O processo de tradução se inicia quando o RNA mensageiro se une aos ribossomos no interior do núcleo.

Assinale a alternativa **correta**.

- A. () Somente as afirmativas I, II e IV são verdadeiras.
- B. () Somente as afirmativas III e V são verdadeiras.
- C. () Somente as afirmativas I, II e III são verdadeiras.
- D. () Somente as afirmativas II, III e IV são verdadeiras.
- E. () Somente as afirmativas I e V são verdadeiras.

LÍNGUA ESTRANGEIRA

Inglês

(08 questões)

Text 1



Available at: www.comics.azcentral.com. Accessed on March 28th, 2019.

Answer the questions according to Text 1.

Question 29

The comic strip shows:

- A. () Nate agrees with the gang and tries to change their mind in order to explore his sexuality.
- B. () Nate's friends don't believe he got a date just due to his sex appeal.
- C. () Nate ought to have a magical pencil which attracts girls.
- D. () Nate's friends want to tease him confronting his sex appeal with a lucky pencil.
- E. () All of the three boys were selling pencils and they only sold one to Belinda Chapman.

Question 30

The expression: "I'm sold, Nate", in the second picture, means:

- A. () Nate's friend doubted Nate could go out with Belinda.
- B. () Nate's friend wanted his pencil to go on a date too.
- C. () Nate's friend loved Belinda and was not happy with all that.
- D. () Nate's friend was warning Nate not take Belinda out.
- E. () Nate's friend was convinced that the pencil was responsible for Nate's date.

Text 2



Available at: www.comics.azcentral.com. Accessed on March 28th, 2019.

Answer the question below according to Text 2.

Question 31

Mark the **correct** alternative about the comic.

- A. () Popeye was threatening Olivia because she had a bad dream.
- B. () Olivia hid behind the table to be away from major problems.
- C. () Popeye was worried that Olivia was getting crazy.
- D. () Olivia was scared to death just because of a bad dream.
- E. () Olivia heard the doorbell and supposed it was someone from her dream coming to get her.

Text 3

01. The Carnival is celebratedBrazil every year, 46 days before the Easter festival. Carnival is derived from the word carnelevare, which literally translates to "removal of meat". The roots of the festival are believed to be in the tradition of Roman Catholics when they abstainedmeat and alcoholcertain days as a method to drive away bad things from their life.
- 05.

- The Carnival in Brazil as we know it today is believed to have originated during the European dominated era. Back then, followers of the Roman Catholic Church would indulge in last day of dance, fun, alcohol and sex just before the start of Lent, which is a period of abstinence from alcohol and other sins. Back then, people would exchange clothes and indulge in wild dancing, and it also sometimes coincided with exchange of slaves.
- 10.

- Carnivals are celebrated in many countries but the one in Brazil is most famous. Different cities of Brazil have their own way of celebrating this week long festival of revelry and fun. However, the most famous carnival is thatRio de Janeiro.
15. Thousands of people throng the Sambodromo stadium in the city. Often wearing masks and colorful costumes, they dance to the beats of drums and music, Samba being the most prevalent form of dancing here.

- A major parade with beautifully dressed samba dancers atop a decorated moving vehicle goes through the stadium as hundreds of people keep joining the parade as the parade makes its way.
- 20.

- Another city which is famous for its Carnival in Brazil is Salvador de Bahia. The original capital in Brazil, carnival is celebrated a little differently here. Street carnival is celebrated in this city rather than having a stadium as a venuethe parade. Thousands of people throng the streets from early dawn and dance their way through the city till late evenings. Carnival in Salvador also lasts a little longer than in Rio.
- 25.

Carnival in Brazil is a major holiday when people shut shops and comeon the streets to celebrate life. The festival is organized by various samba schools in the country which are also involved in various community services. Even people with two left feet can be seen enjoying this festival in its full splendor.

Available at: www.calendarlabs.com/holidays/brazil/carnival. Accessed on March 25th, 2019.

Answer the questions below according to Text 3.

Question 32

Mark the right alternative which contains the **correct** prepositions to fill the blank spaces consecutively.

- A. () in – from – on – of – for – out
- B. () in – of – in – at – for – of
- C. () on – to – at – in – of – at
- D. () at – from – in – of – to – out
- E. () at – of – in – for – to – at

Question 33

Mark the **correct** alternative which contains the right meaning of the words.

- A. () drive away (line 5) – ward off, rather than (line 23) – instead
- B. () throng (line 15) – fill out, lasts(line 25) – opposite of first
- C. () lasts (line 25) – duration, drive away (line 5) – go after
- D. () costumes (line 16) – set of formal clothes, throng (line 15) – invade
- E. () rather than (line 23) – in addition to, costumes (line 16) – set of habits

Question 34

Mark the **correct** alternative.

- A. () The text says that Carnival in Brazil is very colorful, fun and the best way to know is participating on it and it's also the best carnival in the world.
- B. () The text not only talks about the cities in Brazil which host carnival parades and celebrations but also its costumes, kinds of people, music and routine.
- C. () The text talks about Carnival in Brazil, its roots, its details, colors and where its important celebrations take place.
- D. () The text talks about the thousands of people who drive away their family and friends to dance the samba on the streets of Brazil and the peculiarities from this terrific party which happens throughout the year.
- E. () The text says that the biggest parades take place in Salvador city however Rio de Janeiro attracts more people and tourists who join them to follow its way till dawn.

Question 35

Mark true (T) or false (F) for the sentences below.

1. () Carnival takes place in only two cities in Brazil.
2. () Few people climb on decorated moving vehicles.
3. () Carnival is said to happen on the early days of Lent.
4. () Thousands of people go out to celebrate Carnival with their costumes.
5. () This tradition of Carnival is part of Roman Catholic traditions.

Mark the **correct** alternative with the consecutive order, from top to bottom.

- A. () F – F – T – F – F
- B. () T – T – T – F – F
- C. () F – T – F – T – T
- D. () F – F – T – T – T
- E. () F – F – F – T – T

Question 36

Mark the alternative which contains the **correct** negative inversion of the sentence below, extracted from the text.

“Thousands of people throng the Sambodromo stadium in the city” (line 15)

- A. () Thousands of people don't throng the Sambodromo stadium in the city.
- B. () Never thousands of people throng the Sambodromo stadium in the city.
- C. () Thousands of people didn't throng the Sambodromo stadium in the city.
- D. () Rarely thousands of people shouldn't throng the Sambodromo stadium out of the city.
- E. () Under no circumstances do thousands of people throng the sambodromo stadium in the city.

LÍNGUA ESTRANGEIRA

Espanhol

(08 questões)

Texto 1

¿Quién eres?

1. [...] Cuando no eres consciente de tu dependencia respecto a la mirada de los demás, vives temblando frente al posible abandono de los otros que, como todos, aprendiste a temer.

5. Y el precio para no temer es acatar, es ser lo que los demás, “que tanto nos quieren”, nos presionan a ser, nos presionan a hacer y nos presionan a pensar. [...]

10. [...] Pero si no sucede así,
Si tienes la “desdicha” de ser aceptado y halagado,
entonces...
estás abandonado a tu propia conciencia de
libertad,
estás forzado a decidir:
acatamiento o soledad;
estás atrapado entre ser lo que debes ser
15. o no ser nada para nadie.
Y a partir de entonces...
podrás ser,
pero sólo solo, y sólo para ti

“¿Quién eres?” del libro “Déjame que te cuente...” de Jorge Bucay

De acuerdo con el Texto 1, analice hasta la cuestión 32.

Cuestión 29

Según la interpretación del texto, analice y marque la opción **correcta** en las siguientes proposiciones.

- A. () Se deduce que aquellos que nos presionan, lo hacen pura y exclusivamente por amor.
- B. () El texto lleva al lector a hacer un análisis sobre la opresión de quienes tiene a su alrededor.
- C. () El escritor deja ver que el miedo nos hace halagar a todos nuestros seres queridos.
- D. () Se entiende que un posible desamparo nos obliga a ser, a hacer y a pensar lo que siempre quisimos ser, hacer y pensar.
- E. () El texto plantea elegir entre dos caminos, de los cuales uno de ellos va hacia la felicidad.

Cuestión 30

Analice las proposiciones al respecto del significado de “consciente” (línea 1) y de “conciencia” (línea 10).

- I. Consciente es alguien que tiene la capacidad de percibir la realidad y reconocerse en ella.
- II. Consciente es alguien que está en pleno uso de sus facultades mentales.
- III. Conciencia es el conocimiento del bien y del mal que permite a la persona enjuiciar moralmente a la realidad y a los actos.
- IV. Conciencia es la disposición de buscar el bien ajeno aun a costa del propio.
- V. Conciencia es la capacidad que puede tener una persona en ser condescendiente con alguien.

Ahora señale la alternativa **correcta**.

- A. () Solamente las afirmativas I y II son verdaderas.
- B. () Solamente las afirmativas I, II y III son verdaderas.
- C. () Solamente las afirmativas I, III y IV son verdaderas.
- D. () Solamente las afirmativas II, IV y V son verdaderas.
- E. () Solamente las afirmativas III y V son verdaderas.

Cuestión 31

Marque (V) para verdadero y (F) para falso en las siguientes traducciones al portugués de “halagado” (línea 8).

- () escolhido
- () lisonjeado
- () designado
- () nomeado
- () elogiado

Ahora señale la alternativa que contiene la secuencia **correcta**, de arriba hacia abajo.

- A. () V – F – V – F – F
- B. () V – F – V – V – F
- C. () F – V – F – F – V
- D. () F – F – V – V – F
- E. () F – V – F – V – V

Cuestión 32

Relacione las columnas de acuerdo a la clasificación y significado de las palabras “nadie” (línea 15), “sólo” (línea 18) y “solo” (línea 18).

- (1) nadie () Adverbio que significa “solamente”.
(2) sólo () Adjetivo que significa “sin nadie”.
(3) solo () Pronombre indefinido que significa “ninguna persona”

Ahora señale la alternativa que contiene la secuencia **correcta**, de arriba hacia abajo.

- A. () 3 – 2 – 1
B. () 2 – 1 – 3
C. () 2 – 3 – 1
D. () 1 – 2 – 3
E. () 3 – 1 – 2

Texto 2

“No existe luz sin sombra, tal como no existe dicha sin dolor.”

Isabel Allende

Disponibile em: www.goodreads.com, acceso el 25 de setiembre.

De acuerdo con el Texto 2, analice hasta la cuestión 34.

Cuestión 33

Marque la opción **correcta** que puede sustituir, sin alteración de significado, a la oración “no existe dicha sin dolor” encontrado en el texto 2.

- A. () no hay dicha sin dolor
B. () no tiene dicha sin dolor
C. () no hace dicha sin dolor
D. () no distingue dicha sin dolor
E. () no percibe dicha sin dolor

Cuestión 34

Analice las siguientes proposiciones al respecto del texto 2.

- I. Se entiende en “No existe luz sin sombra” presente en el texto 2, que sin la existencia de una no puede concebirse la de la otra.
- II. En la comparación que vemos en el texto 2, se entiende que los opuestos no andan juntos.
- III. La luz y el dolor presentes en el texto 2, se encuentran muy vinculados, siendo esto una de las fuerzas más importantes para el ser humano.
- IV. Se plantea en el texto 2 que es imposible cambiar lo dicho, pero se puede cambiar la forma de juzgarlo.
- V. Se deduce que la dicha presente en el texto 2, se aprecia porque se sabe que existe dolor, al igual que ocurre con conceptos como el bien y el mal, si no existiera un opuesto no se apreciaría.

Ahora señale la alternativa **correcta**.

- A. () Solamente las afirmativas I, III y V son verdaderas.
- B. () Solamente las afirmativas II y IV son verdaderas.
- C. () Solamente las afirmativas II y III son verdaderas.
- D. () Solamente las afirmativas I, IV y V son verdaderas.
- E. () Solamente las afirmativas I y V son verdaderas.

Texto 3

“Las guerras seguirán mientras el color de la piel siga siendo más importante que el color de los ojos.”

Bob Marley

Disponibile en: fraseshistoricas.com, acceso el 25 de setiembre.

De acuerdo con el Texto 3, analice hasta la cuestión 36.

Cuestión 35

Las palabras pueden diferenciarse de sus correspondientes en el portugués en género, grafía, significado y tonicidad. Sabiendo esto marque la opción **correcta** al respecto de la clasificación de la palabra “color” presente en el texto 3.

- A. () Es una palabra heterosemántica.
- B. () Es una palabra heterotónica.
- C. () Es una palabra homónima.
- D. () Es una palabra homógrafa.
- E. () Es una palabra heterogenérica.

Cuestión 36

Marque la opción que puede sustituir, sin alteración de significado, a “mientras” encontrada en el texto 3.

- A. cambio
- B. en tanto
- C. sin embargo
- D. pese a que
- E. no obstante

LÍNGUA PORTUGUESA E LITERATURA BRASILEIRA

(14 questões)

Texto 1

FLASHBACCK V

1. *Galeria. Heloísa termina de pendurar o último quadro. Desce da escada desmontável e examina a obra exposta.
Corte para a inauguração. A artista recebe os cumprimentos de praxe, sem euforia. Procura insistentemente alguém.*
5. *Alice acerca-se.
Heloísa - Você viu Marcos por aí? Esquisito, ele não veio.
De repente, larga a exposição em meio e pega o carro. Corte.
A casa, às escuras. À medida que vai percorrendo, acende as lâmpadas. Marcos na biblioteca.*
10. *Heloísa aguarda que esvazie o copo, apoiada no batente da porta.
Marcos - Não fui hoje, nem nunca mais. Quer saber por quê? (levanta-se.) Eu sei que você está louca para perguntar e não tem coragem, não é? (Encarando-a.) Vamos... Desembuche!*
Certo, aqui tem a verdade: acho a sua pintura uma porcaria. Detesto seus amiguinhos
15. *intelectuais e ando cheio de representar o papel de marido da pintora. Odeio essa sua aura de superioridade, essa educação fajuta de colégio de freiras. Essas frescuras de gente fina. Além disso, não suporto seus jardins, suas histórias infantis. Contos de fada! Não vou ser nunca o príncipe encantado bicha que você adoraria que eu fosse. Não vou, está entendendo? Não vou.*
20. *Close de Heloísa, chorando.*

Fonte: O conto da mulher brasileira / Edla van Steen (organizadora) 3ª ed- São Paulo: Global, 2007. Os mortos não têm desejos (Roteiro de uma vida inútil), p.53.

Questão 37

Analise as proposições em relação ao conto Os mortos não têm desejos (Roteiro de uma vida inútil), à obra *O conto da mulher brasileira* / Edla van Steen (Organizadora), e ao Texto 1.

- I. Nos períodos “*Heloísa termina de pendurar o último quadro*” (linha 1) e “*Não you ser nunca o príncipe encantado*” (linha 18) as expressões destacadas constituem locuções verbais e podem ser substituídas por *pendura* e *serei*, sequencialmente, sem que ocorra alteração de sentido no texto.
- II. Devido à intercalação dos *flashbacks*, que mostram a vida da personagem-narradora Heloisa, na narração dela, há uma visível fragmentação na história, o que leva o leitor à divagação.
- III. Embora a obra seja editada no período moderno, ela traz várias características da escola romântica, a exemplo, o patriarcalismo – alguns reflexos da ideologia dominante para mostrar os hábitos esperados pela sociedade e dirigidos às mulheres. E estas, na maioria dos contos, ainda que mostrem uma sensualidade reprimida, também continuam sendo objetos da idealização masculina.
- IV. No sintagma verbal “*De repente, larga a exposição em meio e pega o carro*” (linha 7) a expressão destacada, quanto à morfologia, é locução adverbial, pode ser substituída pelo advérbio de modo – *repentinamente*, o qual pode ser deslocado para o final da oração, sem que ocorra prejuízo de sentido, no texto.
- V. A Antologia é composta por 19 contos de autoras que fazem parte do panorama da literatura brasileira. As protagonistas são mulheres e, na maioria das narrativas, prepondera um tom intimista, dando preferência à primeira pessoa.

Assinale a alternativa **correta**.

- A. () Somente as afirmativas I, IV e V são verdadeiras.
- B. () Somente as afirmativas II, III e V são verdadeiras.
- C. () Somente as afirmativas I, III e V são verdadeiras.
- D. () Somente as afirmativas II, IV e V são verdadeiras.
- E. () Todas as afirmativas são verdadeiras.

Questão 38

Analise as proposições em relação ao conto Os mortos não têm desejos (Roteiro de uma vida inútil), à obra *O conto da mulher brasileira* / Edla van Steen, ao Texto 1, e assinale (V) para verdadeira e (F) para falsa.

- () No período “*Quer saber por quê*” (linha 11) o uso do *por quê*, separado e com acento, justifica-se por estar no final da oração, e se substituído por *qual motivo* ou por *qual razão* mantém a coerência e o sentido no texto.
- () As temáticas predominantes nos contos, que compõem a Antologia, são desencanto, desilusão, desesperança, existência vã, bem como a frustração existencial e a decepção amorosa, provocadas pela relação homem/mulher, que é, também, bastante comum na maioria das narrativas.
- () Na estrutura “*Não fui hoje, nem nunca mais*” (linha 11) as palavras destacadas, quanto à classe gramatical, são advérbios, na sequência, de negação, de tempo, de dúvida e de afirmação. E, quanto à sintaxe, há duas orações, e os termos destacados constituem adjuntos adverbiais.
- () A importância do tempo, nesta obra, é fator preponderante, pois apesar de serem contos, observa-se uma grande influência desse no enredo de alguns contos, possibilitando que alguns personagens se desloquem para outros contos, desvelando ao leitor a verdadeira personalidade.
- () Por ser uma coletânea, ela mostra-se multifacetada. Outra vertente, marcada nesta antologia, diz respeito à abordagem de questões políticas, em especial, àquelas em que a presença feminina tinha papel de destaque, devido à popularidade e participação da mulher no campo político.

Assinale a alternativa que indica a sequência **correta**, de cima para baixo.

- A. () V – V – F – F – V
- B. () V – V – F – F – F
- C. () F – F – V – F – V
- D. () F – F – V – V – F
- E. () V – V – V – V – F

Questão 39

Com base na leitura de *Memórias Póstumas de Brás Cubas*, Machado de Assis, e no conto “Os mortos não têm desejos (Roteiro de uma vida inútil)”, in *O conto da mulher brasileira*, Edla van Steen (organizadora); analise as proposições, e coloque (1) para as que caracterizam a obra de Machado de Assis, (2) para o conto Os mortos não têm desejos (Roteiro de uma vida inútil) de Edla van Steen e (3) para as que forem comuns à obra e ao conto.

- () A narrativa é relatada em primeira pessoa, ou seja, há um narrador que também é protagonista da história, pois está contando a própria história como cadáver. Assim os fatos e as personagens são apresentados a partir de uma visão pessoal e subjetiva.
- () A narrativa é sempre interrompida por histórias paralelas, anotações metalinguísticas, intertextualidades, em especial análises filosóficas dos sujeitos e da sociedade à época, o que, de certa forma, fragmenta o enredo e pode confundir o leitor.
- () Os personagens da narrativa são basicamente representantes da elite brasileira do século XIX. Porém, há também personagens com menor expressão social, pertencentes à escravidão ou que não pertencem à elite, mas que têm papéis relevantes nas relações sociais entre as classes.
- () A narrativa está pontuada por características do discurso pós-moderno, como a utilização de técnicas cinematográficas, o *flashback*, os cortes, a sucessão de sequências das ações, como se fossem quadros.
- () A leitura da narrativa leva o leitor a inferir a valorização do monólogo interior, do fluxo de consciência do personagem-narrador.

Assinale a alternativa que contém a sequência **correta**, de cima para baixo.

- A. () 3 – 2 – 1 – 1 – 3
- B. () 2 – 1 – 2 – 2 – 2
- C. () 3 – 1 – 1 – 2 – 3
- D. () 2 – 1 – 1 – 2 – 2
- E. () 3 – 1 – 2 – 2 – 2

Texto 2

1. Certo dia em que me pus a pensar nisso, veio-me a reflexão de que não era mau que andasse eu a escrever aquelas tolices. Seriam como que exercícios para bem escrever, com fluidez, claro, simples, atraente, de modo a dirigir-me à massa comum dos leitores, quando tentasse a grande obra, sem nenhum aparelho rebarbativo e pedante de fraseologia especial ou um falar abstrato que faria afastar de mim o grosso dos legentes.
5. Todo o homem, sendo capaz de discernir o verdadeiro do falso, por simples e natural intuição, desde que se lhe ponha este em face daquele, seria muito melhor que me dirigisse ao maior número possível, com auxílio de livros singelos, ao alcance das inteligências médias com uma instrução geral, do que gastar tempo com obras só
10. capazes de serem entendidas por sabichões enfatuados, abarrotados de títulos e tiranizados na sua inteligência pelas tradições de escolas e academias e por preconceitos livrescos e de autoridades. Devia tratar de questões particulares com o espírito geral e expô-las com esse espírito.

Fonte: Barreto, Lima. *Diário do Hospício; O cemitério dos vivos*; prefácio Alfredo Bosi; organização e notas Augusto/Massi, Murilo Marcondes de Moura. 1 ed – São Paulo: Companhia das Letras 2017, p. 134.

Questão 40

Analise as proposições em relação à obra *O Cemitério dos vivos*, Lima Barreto, ao Texto 2, e assinale (V) para verdadeira e (F) para falsa.

- () Nos períodos “Certo dia em que me pus a pensar nisso, veio-me a reflexão” (linha 1) o pronome *me*, quanto à colocação pronominal, sequencialmente, está proclítico, devido à presença da partícula *que*, pronome relativo que é atrativo; e enclítico o que se justifica pela manifestação da ordem natural – verbo/objeto, além de não haver justificativa para o uso da próclise ou da mesóclise.
- () Da leitura da obra, deduz-se que há dois momentos marcantes na narrativa, o primeiro tragédia familiar, demência, doenças, morte; seguido de tragédia pessoal, alcoolismo o que leva o personagem narrador à vivência em hospital psiquiátrico, razão pela qual sua produção literária é classificada pessimista pelos críticos literários.
- () Nas estruturas “a pensar” (linha 1), “a escrever” (linha 2) e “a dirigir-me” (linha 3) a partícula destacada, quanto à morfologia, é preposição; isto ocorre por estarem os verbos no infinitivo, e, quanto à transitividade, serem transitivo direto.
- () As orações destacadas em “veio-me a reflexão de que não era mau” (linha 1) e “de modo a dirigir-me à massa comum dos leitores, quando tentasse a grande obra” (linhas 3 e 4), em relação à sintaxe, são classificadas, na sequência, oração subordinada substantiva completiva nominal e oração subordinada adverbial temporal.
- () Na estrutura “que me pus a pensar nisso, veio-me a reflexão” (linha 1), os pronomes destacados são classificados, morfossintaticamente, pronome pessoal oblíquo/sujeito, e pronome pessoal oblíquo com valor de pronome demonstrativo, logo exercendo a função sintática de adjunto adnominal, na sequência.

Assinale a alternativa que indica a sequência **correta**, de cima para baixo.

- A. () V – V – F – F – V
B. () F – V – V – F – V
C. () V – F – F – V – F
D. () F – F – V – V – F
E. () V – F – V – V – F

Questão 41

Analise as proposições em relação à obra *O cemitério dos vivos*, Lima Barreto, e ao Texto 2.

- I. A leitura da estrutura “Seriam como que exercícios para bem escrever, com fluidez, claro, simples, atraente” (linhas 2 e 3) leva o leitor a inferir que o autor refere-se às características do bom uso da linguagem, logo diz-se que há referência à função metalinguística.
- II. Da Leitura do fragmento “de modo a dirigir-me à massa comum dos leitores” (linhas 3 e 4), infere-se que o autor, personagem-narrador, está se referindo à camada popular de leitores, ou seja, àquela sem formação acadêmica, não habituada à leitura.
- III. Na leitura do final do parágrafo é possível estabelecer, também, uma característica bastante comum ao escritor Machado de Assis – a ironia; pois se infere, a ironia de Mascarenhas, à crítica aos autores com títulos acadêmicos, bagagem europeia, porém medíocres quanto à produção literária.
- IV. A palavra “este” (linha 7) é anafórico da expressão “Todo o homem” (linha 6), enquanto “daquele” (linha 7) é catafórico de “me” (linha 7), assim tanto *este* quanto *daquele* são elementos que estabelecem coesão na estrutura textual.
- V. A leitura da obra leva o leitor à dedução de que os fatos e os detalhes narrados, por Mascarenhas, evidenciam uma questão de acomodação, a partir do casamento dele com Efigênia. Além das muitas dificuldades e dívidas, permeia na obra, também, por parte de Mascarenhas, a não valorização da esposa, enquanto viva.

Assinale a alternativa **correta**.

- A. () Somente as afirmativas II, III e V são verdadeiras.
- B. () Somente as afirmativas I, II e IV são verdadeiras.
- C. () Somente as afirmativas I, IV e V são verdadeiras.
- D. () Somente as afirmativas I, II, III e V são verdadeiras.
- E. () Todas as afirmativas são verdadeiras.

Questão 42

Analise as proposições em relação à obra *O cemitério dos vivos* e ao autor Lima Barreto.

- I. A obra é considerada pré-modernista, pois procura ressaltar a valorização da escrita e da leitura, porém de forma cotidiana; rompe com toda a estrutura do romance tradicional, apresenta capítulos curtos, independentes e perde a visão crítica da realidade brasileira.
- II. O traço autobiográfico é uma característica marcante na obra, principalmente o relato das experiências transpostas para o personagem-narrador, refletindo o preconceito, os traços de mestiçagens ou negros, o vício, a loucura, enfim, reflexos da miséria humana.
- III. Dentro do panorama literário, considera-se Lima Barreto da corrente pré-modernista por vários motivos: por sua produção literária ter ocorrido no período que antecedeu a Semana de Arte Moderna; suas obras apresentarem a ruptura com a cultura acadêmica, defesa das classes marginalizadas; linguagem jornalística e retratar a realidade brasileira, em especial, a população e os subúrbios cariocas.
- IV. Lima Barreto retrata, na obra, o dia-a-dia, os hábitos e o tratamento recebido pelos internos de um manicômio, revelando o mundo tão estigmatizado dos insanos, por meio de uma linguagem aguçada e sensível, pois ele não está louco, encontra-se no local devido a alguns surtos pelo alcoolismo. O fato de não estar louco faz com que sua estada ali seja, ainda, mais sofrida, pois ele tem consciência e pondera a forma como os internos são tratados. Assim, da leitura da obra, entende-se, também, a crítica ao tratamento do sistema carcerário dos manicômios, à época.
- V. Por insistência de sua esposa, Efigênia, Mascarenhas consegue realizar o sonho do pai dele, que era vê-lo doutor. Após concluir a escola politécnica, vai para o curso de engenharia, formando-se engenheiro civil, no entanto, não abandona o seu lado escritor, continuando a sua produção literária, o que viria integrá-lo ao conjunto dos mais destacados escritores do Pré-Modernismo.

Assinale a alternativa **correta**.

- A. () Somente as afirmativas II, III e V são verdadeiras.
- B. () Somente as afirmativas I, IV e V são verdadeiras.
- C. () Somente as afirmativas I, II e IV são verdadeiras.
- D. () Somente as afirmativas II, III e IV são verdadeiras.
- E. () Todas as afirmativas são verdadeiras.

Texto 3

SUJEITO INDIRETO

1. Quem dera eu achasse um jeito
de fazer tudo perfeito,
feito a coisa fosse o projeto
e tudo já nascesse satisfeito.
5. Quem dera eu visse o outro lado,
o lado de lá, lado meio,
onde o triângulo é quadrado
e o torto parece direito.
Quem dera um ângulo reto.
10. Já começo a ficar cheio
de não saber quando eu falto,
de ser, mim, indireto sujeito.

Fonte: LEMISKI, Paulo. *Melhores poemas*. Organização Fred Góes, Álvares Marines; coordenação Edla van Steen. 7ª ed. São Paulo: Global 2016, p. 125

Questão 43

Analise as proposições em relação à obra *Melhores poemas*, Paulo Leminsky, ao Texto 3 – SUJEITO INDIRETO, e assinale (V) para verdadeira e (F) para falsa.

- () O poeta Leminski desenvolveu apurada sensibilidade para o haicai – poema de origem japonesa, demarcado pela concisão e objetividade; a obra *Melhores poemas* também está pinçada por este tipo de poema.
- () Na obra de Leminsky também se identificam características da poesia brasileira da segunda fase do Modernismo, a exemplo, o discurso poético com versos livres ou metrificação em oposição à sintaxe normativa.
- () O poeta Leminsky, poeta de vanguarda, criou poemas dentro dos princípios que norteiam o Concretismo – movimento poético brasileiro da década de 50; pois sua produção poética é marcada apenas pelo apelo à comunicação não-verbal.
- () Da leitura do poema, depreende-se a ironia do poeta em relação à gramática, pois ele questiona a funcionalidade do conhecimento da gramática e a aplicabilidade dela, em especial, quanto às nomenclaturas.
- () O poema comprova que o poeta está dividido entre a subjetividade e a objetividade, no momento em que leva o eu poético à reflexão da própria existência, baseando-se em termos gramaticais e matemáticos.

Assinale a alternativa que indica a sequência **correta**, de cima para baixo.

- A. () V – V – F – F – V
- B. () V – F – V – F – V
- C. () F – F – V – V – F
- D. () V – F – V – V – F
- E. () V – V – F – V – F

Questão 44

Analise as proposições em relação à obra *Melhores poemas*, Paulo Leminsky, e ao Texto 3 – SUJEITO INDIRETO.

- I. A leitura do poema evidencia uma metalinguagem com duplicidade irônica, pois apresenta uma contestação aos elementos da construção gramatical, e, em consequência desta contestação, desvela um eu poético desiludido.
- II. A obra de Leminsky está entre a oralidade e o rigor da construção formal, pois utiliza vários recursos estilísticos, provérbios, humor, trocadilhos da cultura popular, recursos visuais de publicidade, entre outros. No entanto, o poeta também valoriza recursos do poema tradicional – as rimas, essência para a estrutura rítmica dos seus poemas.
- III. O poeta faz um jogo de palavras em relação ao título e à inversão do título, no verso 12, como forma de recuperar o sentido mais amplo que o poeta tenciona dar ao poema – uma tentativa de resgatar a essência do poema – a poesia.
- IV. Da leitura dos versos “Quem dera eu visse o outro lado, / o lado de lá, lado meio” deduz-se que o poeta está se referindo a um enigma, ou seja, a incógnita que a vida representa.
- V. A repetição da estrutura “Quem dera”, nos versos um, cinco e nove, reflete o probabilismo de contestação e o descontentamento do eu-poético no mundo atual, razão pela qual o poeta usa o verbo no pretérito mais que perfeito.

Assinale a alternativa **correta**.

- A. () Somente as afirmativas II, III e V são verdadeiras.
- B. () Somente as afirmativas I, II e IV são verdadeiras.
- C. () Somente as afirmativas I, IV e V são verdadeiras.
- D. () Somente as afirmativas I, III e IV são verdadeiras.
- E. () Todas as afirmativas são verdadeiras.

Texto 4

As nove cantoras
paralíticas

1. Enquanto as filhas depositavam os panos de aniagem no vaso enorme, o velho meneava a cabeça num ritmo alegre, contando para o animal de estimação uma história tantas vezes por ele já ouvida.
As meninas, em número de nove, são as famosas cantoras do sítio. Famosas não só pelo fato de serem paralíticas, mas em virtude do raro talento que as domina. Podem cantar meses a fio, sem cansaço, tendo a melodia a força de manter os habitantes em absoluto silêncio durante o longo período das canções.
5. Um detalhe não passou despercebido ao viajante Marcola que, segundo contam, há muito viera ao lugarejo realizar um negócio rendoso com Arfan, o comprador de seda: as nove cantoras jamais envelhecem; sempre a mesma voz e beleza.
10. Preocupado, pois justo é o receio de provocar desconfianças, Marcola investiga, percorrendo as casas dos amigos e conhecidos com o objetivo de obter alguma informação fiel. Após intensos contatos toma conhecimento de que uma senhora, de nome Falma, poderia revelar o segredo.
15. Procurou-a, pela manhã, no quatinho onde costurava e bordava. Perguntou, inicialmente, se desejava perfumes e lenços finos. Retirou-se após a insistência, para não causar embaraços.

Fonte: Prade, Péricles. *Os milagres do cão Jerônimo; Alçapão para gigantes* / Péricles Prades. 1ª ed., 1. reimp. – Florianópolis: Editora da UFSC, 2019, pp.15 e 16.

Questão 45

Analise as proposições em relação à obra *Os milagres do cão Jerônimo*, ao conto *As nove cantoras paralíticas*, Péricles Prade, ao Texto 4, e assinale (V) para verdadeira e (F) para falsa.

- () Da leitura do fim do conto, infere-se que Marcola, o viajante, apresenta-se cantando no palco, paralítico, porque desvendou o segredo das cantoras paralíticas.
- () Muitos contos da obra de Péricles Prade assemelham-se aos contos de fadas, às fábulas e, como estas, também, encerram ensinamentos morais. Assim, no conto *As nove cantoras paralíticas*, o ensinamento é dado pelo seguinte adágio: o tempo é inimigo da perfeição.
- () No período “Preocupado, pois justo é o receio de provocar desconfianças” (linha 12) a palavra destacada pode ser substituída por *porque*, não comprometendo o sentido e a coerência no texto, uma vez que “porque” exercerá, também, a função de conjunção coordenativa explicativa.
- () No conto, Falma, a mulher que revela ao viajante o segredo das cantoras paralíticas, é expulsa da aldeia e amaldiçoada para sempre.
- () No segmento “em virtude do raro talento que as domina. Podem cantar meses a fio, sem cansaço, tendo a melodia a força de manter” (linhas 5 e 6), as palavras destacadas são, na morfologia, sequencialmente, pronome pessoal oblíquo, preposição, artigo definido e artigo definido.

Assinale a alternativa que indica a sequência **correta**, de cima para baixo.

- A. () V – F – V – F – V
B. () V – V – V – F – V
C. () V – F – F – V – V
D. () F – F – V – V – V
E. () F – V – F – F – V

Questão 46

Analise as proposições em relação ao conto *As nove cantoras paralíticas*, Péricles Prade, ao Texto 4, e assinale (V) para verdadeira e (F) para falsa.

- () Nas estruturas “em virtude do raro talento que as domina” (linha 5) e “no quartinho onde costurava e bordava” (linha 16), as palavras destacadas, na morfologia, são pronomes relativos e têm como antecedentes, respectivamente, *talento* e *quartinho*.
- () Da leitura do conto, pode-se, por inferência, fazer a analogia entre a paralisia das cantoras e a juventude eterna delas, como se ambas – paralisia e eternidade – não se movessem, não passassem por modificações, ficando sempre do mesmo modo.
- () Em “Marcola que, segundo contam, há muito viera” (linhas 8 e 9) a palavra destacada pode ser substituída por *desde que* e, ainda assim, mantêm-se o sentido e a coerência no texto, pois tanto *segundo* como *desde que*, na morfologia, são conjunções subordinativas temporais.
- () No conto, o fantástico e o maravilhoso transparecem em várias passagens, como ocorre no seguinte segmento: “Podem cantar meses a fio, sem cansaço, tendo a melodia a força de manter os habitantes em absoluto silêncio durante o longo período das canções” (linhas 6 e 7).
- () As palavras “lugarejo” (linha 9), “quartinho” (linha 16), “viajante” (linha 8) e “comprador” (linha 10) apresentam sufixos que designam, sequencialmente, diminutivo, diminutivo, profissão e agrupamento.

Assinale a alternativa que apresenta a sequência **correta**, de cima para baixo.

- A. () V – F – F – V – V
- B. () V – V – V – V – F
- C. () F – V – F – V – F
- D. () F – F – V – F – V
- E. () V – V – F – V – F

Questão 47

Em relação ao Texto 4, assinale a alternativa **incorreta**.

- A. () Da leitura da estrutura “Perguntou, inicialmente, se desejava perfumes e lenços finos” (linhas 16 e 17), infere-se que Marcola não podia questionar diretamente Falma sobre o segredo das cantoras paralíticas, devendo usar da “malandragem” de vendedor.
- B. () Nas estruturas “se desejava perfumes” (linha 17) e “Retirou-se após a insistência” (linha 17) as palavras destacadas são, morfologicamente, conjunção subordinativa integrante e índice de indeterminação do sujeito, na sequência.
- C. () As palavras “rendoso” (linha 9), “envelhecem” (linha 10), “beleza” (linha 11) e “desconfianças” (linha 12) quanto à formação de palavras são, sequencialmente, derivação sufixal, derivação parassintética, derivação sufixal e derivação prefixal.
- D. () Em “Procurou-a, pela manhã” (linha 16) a palavra destacada, na morfossintaxe, é pronome pessoal oblíquo e objeto direto.
- E. () A ambiguidade está relacionada ao modo como os elementos de uma frase estão organizados, podendo possibilitar mais de uma interpretação, como ocorre, por inferência, em “o velho meneava a cabeça num ritmo alegre, contando para o animal de estimação, uma história tantas vezes por ele já ouvida” (linhas 1 a 3).

Texto 5

LIV. A PÊNDULA

1. Saí dali a saborear o beijo. Não pude dormir; estirei-me na cama, é certo, mas foi o mesmo que nada. Ouvi as horas todas da noite. Usualmente, quando eu perdia o sono, o bater da pêndula fazia-me muito mal; esse tique-taque noturno, vagaroso e seco parecia dizer a cada golpe que eu ia ter um instante menos de vida. Imaginava então um velho diabo, sentado entre dois sacos, o da vida e da morte, a tirar as moedas da vida para dá-las à morte, e a contá-las assim:
 - Outra de menos...
 - Outra de menos...
 - Outra de menos...
5. - Outra de menos...
10. - Outra de menos...

O mais singular é que, se o relógio parava, eu dava-lhe corda, para que ele não deixasse de bater nunca, e eu pudesse contar todos os meus instantes perdidos. Invenções há, que se transformam ou acabam; as mesmas instituições morrem; o relógio é definitivo e perpétuo. O derradeiro homem, ao despedir-se do sol frio e gasto, há de ter um relógio na algibeira, para saber a hora exata em que morre.
15. Naquela noite não padeci essa triste sensação de enfado, mas outra, e deleitosa. As fantasias tumultuavam-me cá dentro, vinham umas sobre outras, à semelhança de devotas que se abalroam para ver o anjo-cantor das procissões. Não ouvia os instantes perdidos, mas os minutos ganhos. De certo tempo em diante não ouvi coisa nenhuma, porque o meu pensamento, artilheiro e traquinas, saltou pela janela fora e bateu as asas na direção da casa de Virgília. Aí achou ao peitoril de uma janela o pensamento de Virgília, saudaram-se e ficaram de palestra. Nós a rolarmos na cama, talvez com frio, necessitados de repouso, e os dois vadios ali postos, a repetirem o velho diálogo de Adão e Eva.
- 20.

Fonte: de Assis, Machado. *Memórias Póstuma de Brás Cubas*. Série Bom Livro. 18ª. Ed. Ática S.A. São Paulo, 1992. P.85.

Questão 48

Analise as proposições em relação à obra *Memórias Póstumas de Brás Cubas*, Machado de Assis, e ao Texto 5.

- I. Da leitura da obra, percebe-se que, além da ironia, há também pessimismo exacerbado em relação às atitudes dos homens e desencantamento pela vida, evidenciados, principalmente, no capítulo que encerra a narrativa.
- II. Da leitura da obra, infere-se que Brás Cubas desejou criar o “Emplasto Universal Brás Cubas”, principalmente, porque este lhe traria a glória e o reconhecimento social.
- III. Em “esse tique-taque soturno” (linha 3) e “devotas que se abalroam” (linha 18), os vocábulos destacados podem ser substituídos por *sombrio* e *vão ao encontro de e*, ainda assim, mantêm-se o sentido e a coerência no texto.
- IV. Embora a obra pertença à corrente realista, a narrativa apresenta personagens com particularidades românticas, sonhadoras, em busca de um grande amor e dotadas de um grande senso de religiosidade, como se observa nas personagens Eugênia e Marcela.
- V. O fato de a narrativa ser em primeira pessoa confere à obra um tom confessional e, desse modo, o personagem Brás Cubas dita o ritmo das memórias e das experiências por ele vivenciadas.

Assinale a alternativa **correta**.

- A. () Somente as afirmativas II, III e V são verdadeiras.
- B. () Somente as afirmativas I, II e V são verdadeiras.
- C. () Somente as afirmativas I e IV são verdadeiras.
- D. () Somente as afirmativas I, II, IV e V são verdadeiras.
- E. () Somente as afirmativas II e V são verdadeiras.

Questão 49

Analise as proposições em relação à obra *Memórias Póstumas de Brás Cubas*, Machado de Assis, ao Texto 5 e assinale (V) para verdadeira e (F) para falsa.

- () Nas estruturas “para dá-las à morte” (linhas 5 e 6) e “vinham umas sobre outras, à semelhança” (linha 17) o acento indicativo da crase é obrigatório somente na primeira, porque a regência do verbo *dar* é transitiva direta e indireta
- () Da leitura da obra, infere-se que o personagem Brás Cubas, pela posição que ocupa, a de “defunto-autor”, poderá retratar o mundo real e o mundo imaginário, o mundo que existe e o mundo do delírio, pois não precisará responder a questionamentos.
- () No segmento “sentado entre dois sacos, o da vida e da morte” (linha 5) tem-se a figura de linguagem antítese.
- () Da leitura do período “se o relógio parava, eu dava-lhe corda, para que ele não deixasse de bater nunca” (linhas 11 e 12), percebe-se que o personagem Brás Cubas tinha como meta atingir os objetivos por ele traçados e que, para isso, o tempo era fundamental.
- () Em “Invenções há, que se transformam ou acabam” (linha 13) o verbo *haver* está no singular porque é impessoal enquanto a palavra que o precede, *invenções*, na sintaxe, tem a função de objeto direto.

Assinale a alternativa que apresenta a sequência **correta**, de cima para baixo.

- A. () F – V – V – F – V
- B. () V – V – V – F – V
- C. () F – F – V – V – F
- D. () V – V – V – F – F
- E. () F – F – F – V – V

Questão 50

Analise as proposições em relação à obra *Memórias Póstumas de Brás Cubas*, ao autor, Machado de Assis e ao estilo literário a que pertencem.

- () Em *Memórias Póstumas de Brás Cubas*, como em outros romances machadianos, evidenciam-se características que fazem parte dos seres humanos, e que o autor procurou retratar de modo realista: o amor, a vaidade, a ditadura da aparência, o conflito entre o bem e o mal.
- () Machado de Assis escreveu, primeiramente, dentro dos preceitos românticos e, em uma segunda fase, suas obras caracterizam-se pela estética realista. É nessa segunda fase que se encontram algumas obras-primas do autor: *Dom Casmurro*, *Memórias Póstumas de Brás Cubas*, *Quincas Borba*, *Memorial de Aires* e *Iaiá Garcia*.
- () O Romance *Memórias Póstumas de Brás Cubas* introduziu no Brasil, em 1881, a estética Realista, configurando a obra a base para a estética Naturalista.
- () A estética literária do Realismo, de que Machado de Assis é o principal representante, tem como objetivo o ataque à ordem social, a ênfase à força hereditária e a compreensão da natureza humana.
- () Um dos recursos estilísticos de que Machado de Assis se utiliza em suas obras, tanto quando narrador ou como na voz do autor é a conversa direta com o leitor, chamando a atenção ao que parece ser fundamental na construção da narrativa.

Assinale a alternativa que apresenta a sequência **correta**, de cima para baixo.

- A. () V – F – V – F – V
- B. () F – V – F – V – F
- C. () V – F – F – F – V
- D. () F – F – F – V – V
- E. () V – F – F – V – V

